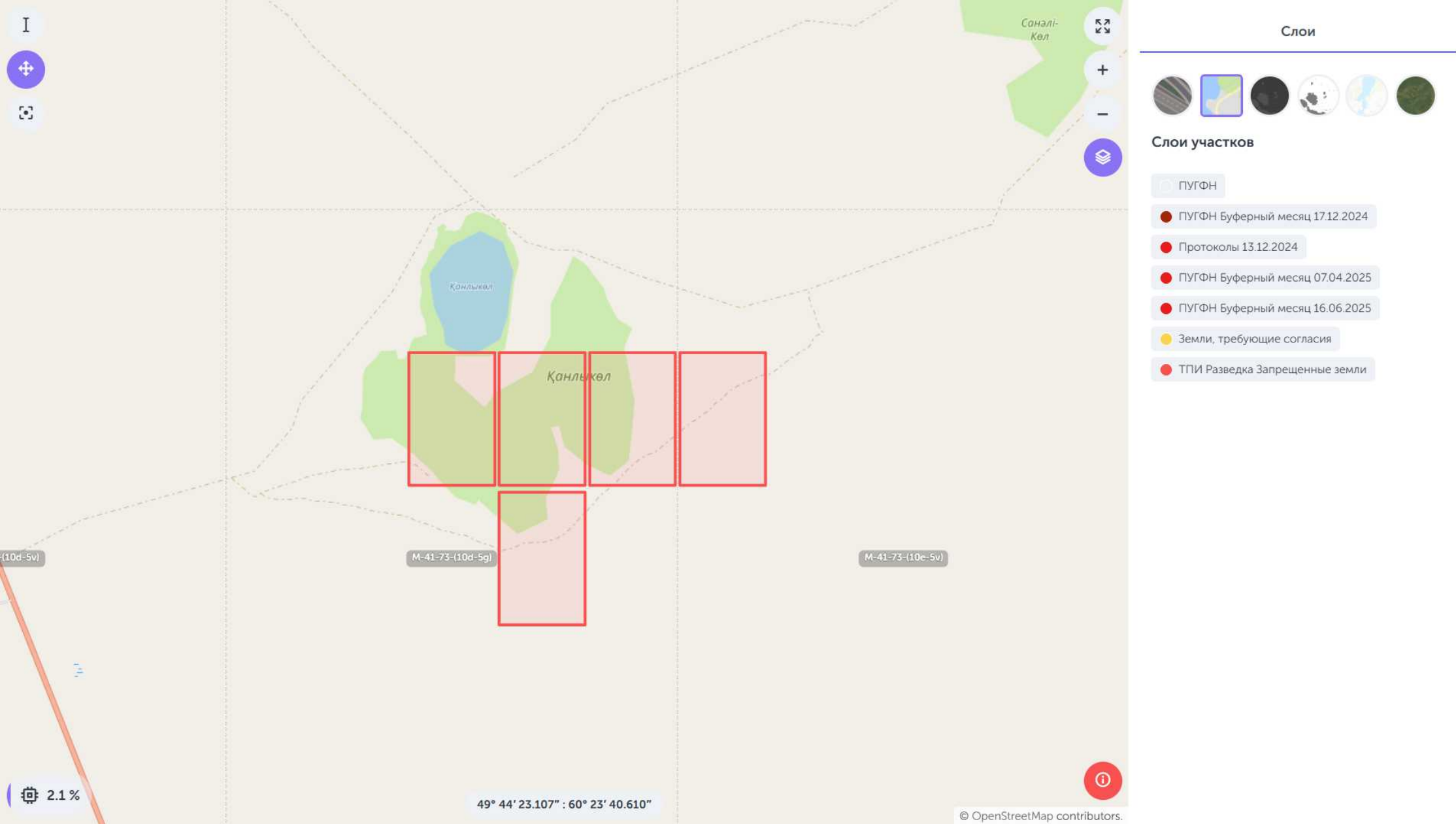
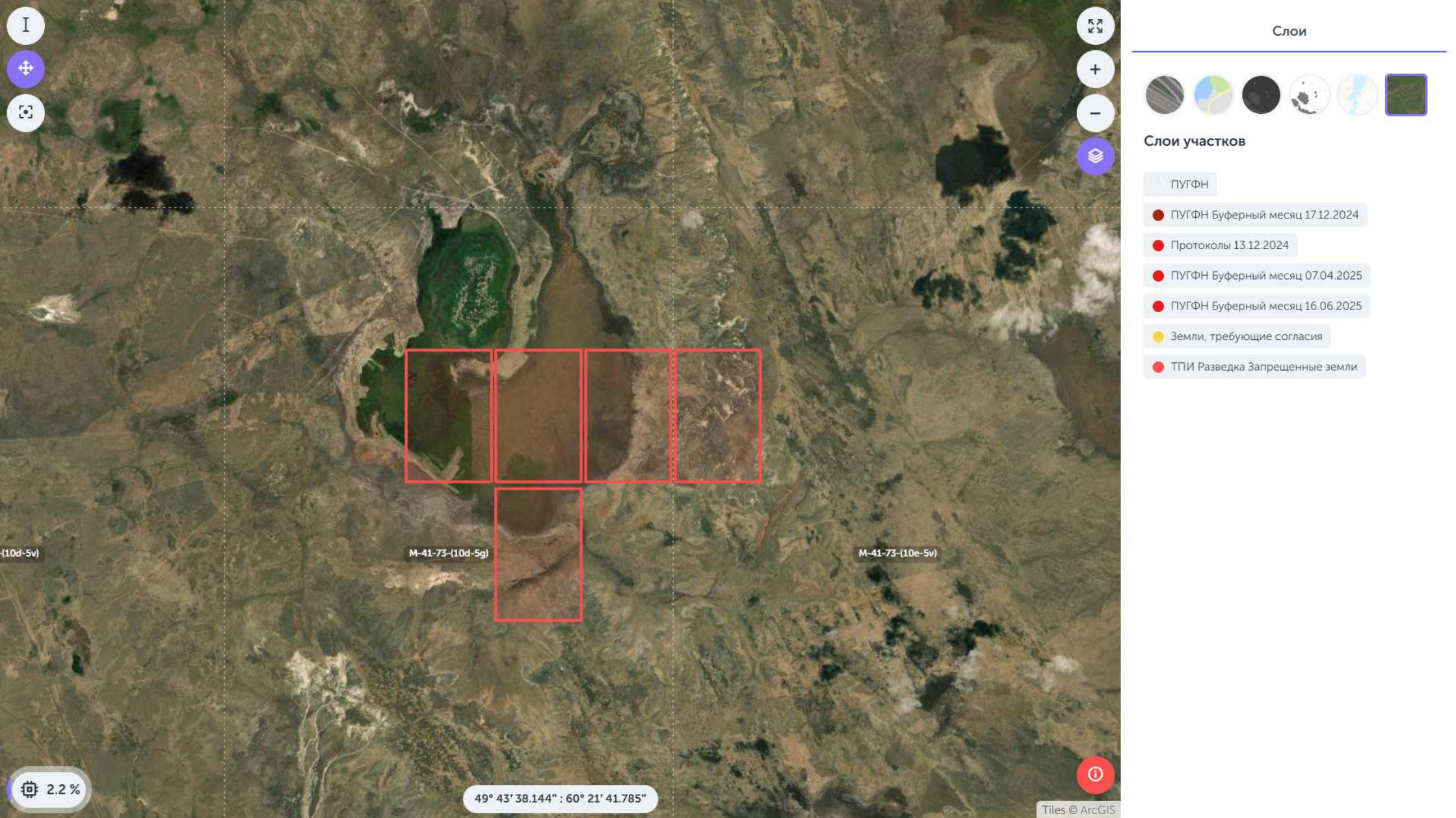


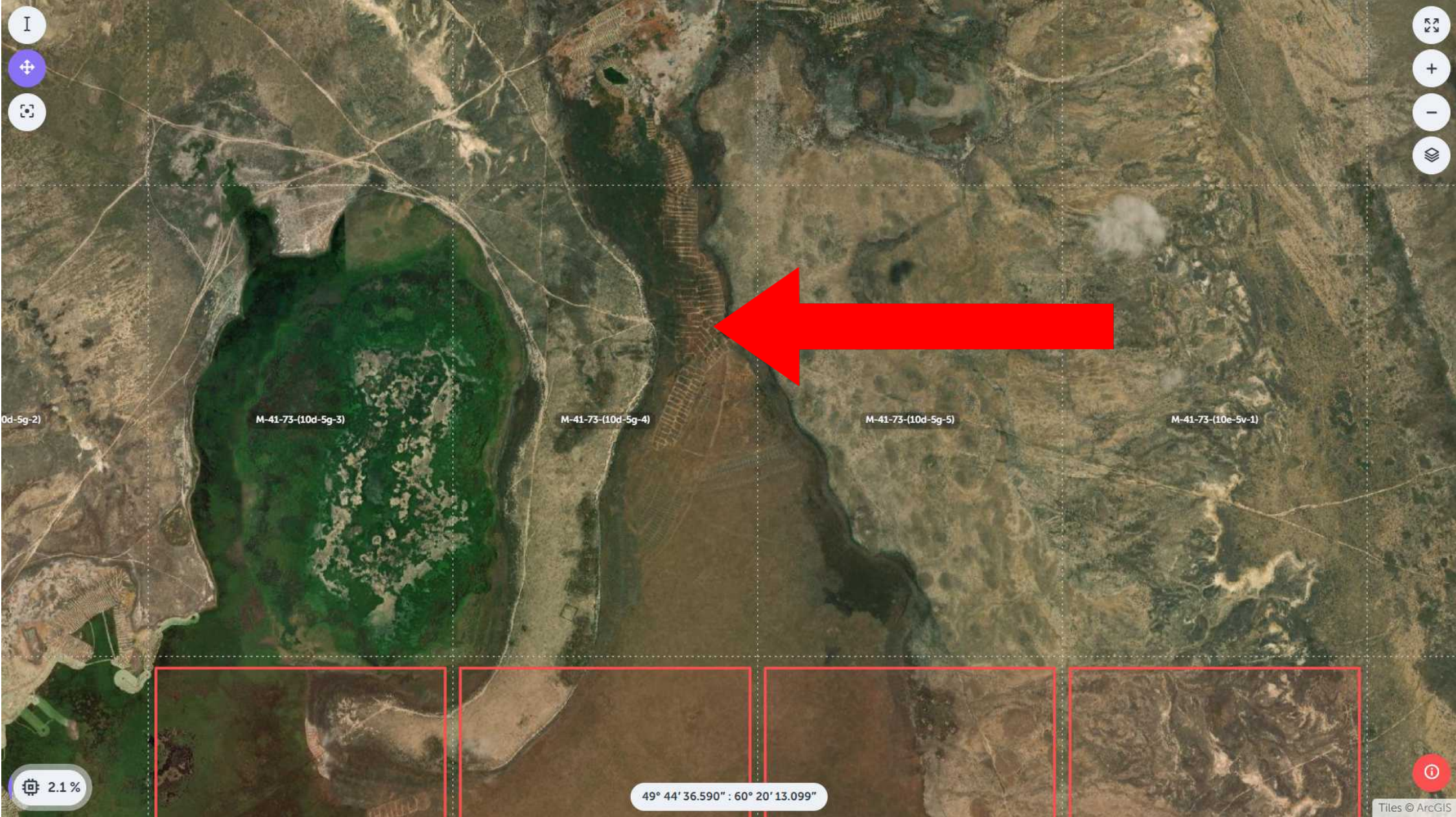
Картографическая схема участка



Согласно картографическим данным на платформе [minerals-u.e-qazyna.kz](https://minerals-u.e-qazyna.kz) (слой OSM), основная часть площади, ранее обозначенной как озеро Кендыкколь, в настоящее время отображается как территория с зелёным оттенком. Это соответствует классификации карты как степной зоны с более развитой растительностью, а не водоёма. Водоём сохраняется лишь частично — в северо-западной части, и представляет собой остаточную, возможно сезонную, заболоченную зону. Основная часть озера пересохла и не подпадает под категорию действующих поверхностных водных объектов, что подтверждается отсутствием водного зеркала на спутниковых снимках, а также наличием следов сенокоса, что свидетельствует об использовании данной территории в сельскохозяйственных целях.



Дополнительно, на картографическом слое ESRI, размещённом на платформе minerals-u.e-qazyna.kz, отчётливо прослеживаются дороги (если сами посмотрите и увеличите разрешение), пересекающие прежнюю акваторию озера Кендыкколь. Это указывает на то, что в пределах этих координат отсутствует фактическое водное зеркало, а территория представляет собой сухую степь. Прохождение транспортных маршрутов по участку, ранее обозначенному как озеро, подтверждает трансформацию водоёма в сушу и отсутствие признаков водоохранной зоны. Таким образом, участок намечаемых геологоразведочных работ расположен за пределами действующих поверхностных водных объектов.



На спутниковом снимке ясно прослеживаются следы от сенокоса (указаны стрелкой), что подтверждает: в указанной зоне фактически отсутствует водное зеркало. Местность представляет собой сухую степь, активно используемую под сеноуборку. Видны характерные борозды от сельскохозяйственной техники. Таким образом, территория, обозначенная на старых топографических картах как озеро, в действительности на сегодняшний день не содержит признаков постоянного водоёма.